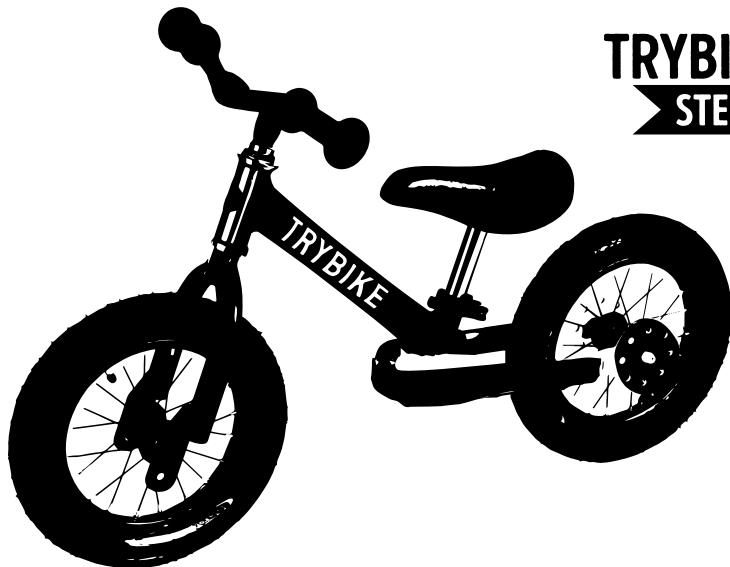




# INSTRUCCIONES DE USO



**TRYBIKE**  
**STEEL**

---

## ¡DIVIÉRTETE CON TU NUEVA BICICLETA TRYBIKE!

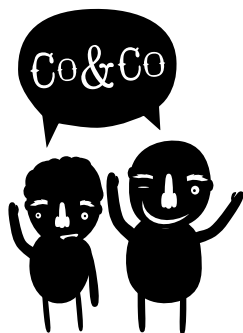
¡Gracias por comprar una bicicleta sin pedales Trybike original! Deseamos que tu hijo se divierta con su nueva bicicleta.

La bicicleta Trybike puede ser utilizada por niños a partir de 2 años. Si además has comprado el kit de conversión triciclo, podrás utilizarla con niños a partir de 15 meses. La bicicleta Trybike es quizás el mejor y más divertido juguete que se pueda ofrecer a un niño. Mientras utilizan

la bicicleta Trybike los niños desarrollan habilidades para caminar, para montar en bicicleta, y potencian el sentido del equilibrio. Habilidades que necesitarán más adelante para montar en una bicicleta con pedales.

Gracias al reposapiés los niños aprenden a equilibrarse mejor y en consecuencia, a montar en bicicleta de pedales sin tener que usar los ruedines de apoyo. ¡Diviértete!

# SOMOS PIM Y ALEX DE CO&CO



Dos hermanos locos por el ciclismo. Somos de Holanda, donde casi todo el mundo tiene una o dos bicicletas. Somos ciclistas entusiastas, y nos hemos dedicado a la importación de juguetes divertidos, especialmente aquellos con ruedas – incluyendo bicicletas de equilibrio – durante más de 10 años. En 2014, comenzamos a desarrollar nuestra propia bicicleta de equilibrio, aplicando durante el proceso todo nuestro conocimiento como vendedores de juguetes y como entusiastas ciclistas. Nos hemos divertido mucho diseñando la bicicleta de equilibrio perfecta: resistente, diseñada para durar y además, ¡increíblemente bonita! El resultado: la Trybike, que es exactamente el tipo de bicicleta que hubiéramos deseado tener cuando éramos niños.



**PUEDES VER LAS INSTRUCCIONES  
DE MONTAJE ESCANEANDO EL  
CÓDIGO QR**



[TRYBIKE.NL/MANUAL](http://TRYBIKE.NL/MANUAL)

**DISFRUTA TU TRYBIKE Y COMÉNTANOS  
TUS EXPERIENCIAS A TRAVÉS DE**



**TRYBIKE**



**TRYBIKE**



**TRYBIKE.NL**

CO & CO BV, KONING LODEWIJKLAAN 40C, 7314 GG APELDOORN, THE NETHERLANDS  
+31555222863, [WWW.COANDCO.NL](http://WWW.COANDCO.NL), [INFO@COANDCO.NL](mailto:INFO@COANDCO.NL)

Co&Co BV es el titular de la marca exclusiva de la marca figurativa TRYBIKE. La TRYBIKE está protegida por derechos de propiedad intelectual. Co&Co BV se reserva todos los derechos.

## ¡ADVERTENCIAS!

- El montaje tiene que ser realizado por un adulto.
- Lee todas las instrucciones de montaje, advertencias e instrucciones de mantenimiento antes de empezar.
- Si dichas instrucciones no se leen y se siguen detenidamente, la bicicleta Trybike podría montarse de forma incorrecta o sufrir algún daño o desperfecto, lo que podría ocasionar graves lesiones durante su uso.
- Retira todas las bolsas, cartones, material de empaquetado y protecciones antes de dar la bicicleta Trybike a un niño.
- La bicicleta Trybike no es adecuada para niños que pesen más de 35 kg.
- Asegúrate de que el niño usa un equipo de protección adecuado al montar la Trybike. Que utilice un casco de seguridad aprobado por la normativa vigente y un calzado cerrado. También es buena idea usar guantes, así como coderas y rodilleras, llevar pantalón largo y vestir con manga larga.
- El niño siempre debe estar bajo supervisión de un adulto mientras monta la bicicleta Trybike.
- Procura que el niño monte siempre en la bicicleta Trybike delante de ti, y no por detrás.
- Con regularidad, comprueba que todas las partes están en correcto estado, sin desperfectos ni daños, prestando particular atención al manillar, las ruedas y el sillín. Asegúrate de realizar una comprobación minuciosa 14 días después del montaje.
- Si la bicicleta Trybike resulta dañada, no la utilices de nuevo hasta que haya sido reparada por un distribuidor autorizado de Trybike.
- ¡No montar nunca a más de un niño a la vez en la bicicleta Trybike!
- Antes de que el niño suba a la bicicleta, explícale cómo debe utilizar sus pies para frenar y detener la bicicleta Trybike.
- Nunca permitas que los niños utilicen la bicicleta Trybike en carreteras, en zonas donde haya coches, en pendientes, en escaleras, ni cerca de puentes ni del agua (como piscinas, ríos, pantanos, diques o canales), o en cualquier otro lugar que pueda ser peligroso.
- No utilizar la bicicleta Trybike en la oscuridad o al anochecer.
- Guarda estas instrucciones e indicaciones de seguridad como referencia para el futuro.
- Co&Co no se hace responsable por lesiones o accidentes e incidentes causados por el uso de la bicicleta Trybike. El comprador acepta los riesgos derivados del uso de la Trybike.



## MONTAJE DE LA BICICLETA TRYBIKE

La bicicleta Trybike se entrega montada parcialmente. Hubiéramos querido poder hacerlo de manera completa, pero entonces tendríamos que haber utilizado una caja más grande, lo que haría que el transporte fuera más costoso, además de perjudicial para el medio ambiente y no muy bueno para el pobre cartero.

### ¿QUÉ CONTIENE LA CAJA?

- El cuadro de la bicicleta con la horquilla delantera unida a él.
- 2 ruedas
- Sillín
- 2 ejes cortos de rueda con 2 cojinetes largos de nylon y 2 tuercas.
- Manillar con vástago
- Protección acolchada para el manillar
- 2 puños para el manillar
- Set de pegatinas
- Set de herramientas (1 llave Allen y 2 llaves fijas)
- Manual de instrucciones



### AJUSTE DE LA RUEDA DELANTERA Y TRASERA

Las ruedas delantera y trasera son idénticas y se montan del mismo modo. Coloca los cojinetes negros largos de nylon en la rueda, con la parte más estrecha en el rodamiento de la rueda. Coloca la rueda con los cojinetes entre la horquilla delantera, de modo que los agujeros de la horquilla estén alineados con los agujeros de los cojinetes. Inserta el eje a través de la horquilla delantera, de los cojinetes y, por tanto, también a través de la rueda. Antes de insertar completamente el eje, coloca la tuerca en uno de los extremos del eje y enróscala ligeramente. Inserta completamente el eje a través del agujero y coloca la otra tuerca en el otro extremo del eje y enróscala también ligeramente. Una vez que el eje está colocado correctamente, aprieta completamente las tuercas de ambos extremos y comprueba que la rueda gira sin dificultad.

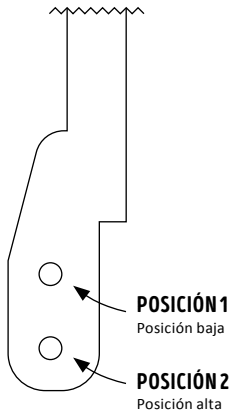


# SISTEMA ÚNICO PARA REGULAR LA ALTURA Y LA DISTANCIA ENTRE EJES

La Trybike tiene un sistema único para ajustar la bicicleta a las habilidades y a la altura del niño. Para cada etapa de desarrollo del niño hay una posición perfecta de las ruedas.

## ALTURA DE LA RUEDA DELANTERA

La horquilla delantera tiene 2 posiciones para ajustar la altura de la rueda. La posición 1 hace que la bicicleta esté más baja. Si el niño es pequeño o si empieza con la opción de triciclo, esta es la mejor posición. Si el niño es mayor, la rueda puede ajustarse en la posición 2 y la Trybike estará en la altura máxima.



## ALTURA Y POSICIÓN DE LA RUEDA TRASERA

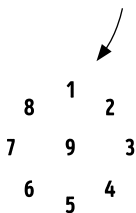
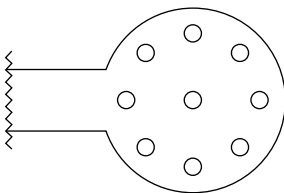
La horquilla trasera tiene 9 posiciones para el ajuste de la rueda. Esto permite acortar o extender la altura, y reducir o aumentar la distancia entre ejes. La posición 1 ajusta la bicicleta en la postura más baja, la posición 5 en la más alta, la posición 3 hace que la distancia entre ejes sea la más larga y es ideal para la opción de triciclo, la posición 7 es la de distancia más corta entre ejes, haciendo que la bicicleta sea más manejable.

En la opción de triciclo, posicionar del siguiente modo:

- Principiantes: horquilla delantera en posición 1, horquilla trasera en posición 1 (esta es la postura más baja).
- Avanzados: horquilla delantera en posición 1, horquilla trasera en posición 3 (esto ofrece más espacio para los pies en relación con la longitud del eje).

En la opción de dos ruedas, posicionar del siguiente modo:

- Principiantes: horquilla delantera en posición 1, horquilla trasera en posición 1 o en la 9 (dependiendo de la altura del niño).
- Avanzados: horquilla delantera en posición 1, horquilla trasera en posición 9 (distancia intermedia entre ruedas).
- Experimentados muy hábiles: horquilla delantera en posición 1, horquilla trasera en posición 7 (distancia más corta entre las ruedas, y por tanto más maniobrable).
- Experimentados y corpulentos: horquilla delantera en posición 2, horquilla trasera en posición 5 (posición extra alta).



Correspondencia entre agujeros y números

## MONTAJE DE EJE TRASERO LARGO Y LAS DOS RUEDAS TRASERAS (SÓLO PARA KIT DE CONVERSIÓN A TRICICLO)

Introduce el tubo corto de aluminio entre las horquillas traseras. Coloca los cojinetes cortos negros de nylon en las ruedas, con la parte más estrecha de los cojinetes en los bujes de las ruedas. Después desliza una rueda con los cojinetes sobre el eje trasero hacia la tuerca fija en el extremo del eje. Empuja el tubo largo de aluminio sobre el eje hacia la rueda y deslízalo desde el lado izquierdo del ciclista en los orificios de la horquilla trasera y a través del tubo de aluminio. Importante: mantener la tuerca fija en el lado izquierdo del ciclista. De este modo la tuerca del otro lado no se afloja cuando la Trybike está en marcha. Desliza el otro tubo largo de aluminio y la otra rueda con los cojinetes en el lado derecho del eje trasero, y fija la rueda con la tuerca. Aprieta la tuerca correctamente y comprueba que las ruedas giran suavemente y que las tuercas no se mueven ni se aflojan.



## MANILLAR

### ALTURA CORRECTA DEL MANILLAR PARA PRINCIPIANTES

Para un principiante, la mejor altura del manillar es a la mitad del torso del niño cuando está sentado en el sillín y sus pies están apoyados en el suelo. El niño debe agarrar el manillar con facilidad con los brazos ligeramente doblados. Lo más importante es que el niño necesita tener una buena visión de lo que tiene delante de él, como ocurre en una bicicleta de paseo para adultos. El manillar no debe estar muy bajo ya que de lo contrario, el niño se inclina demasiado hacia delante y entonces no tiene una buena visión panorámica del terreno.

### ALTURA CORRECTA DEL MANILLAR PARA NIÑOS MÁS EXPERIMENTADOS

Para los niños que ya tienen experiencia montando en la bicicleta Trybike, que son hábiles y un poco aventureros, podemos posicionar el manillar más bajo que el sillín. En realidad, sería como ocurre con las bicicletas de montaña o de carreras para adultos. Esto significaría tener que ajustar de forma regular la altura del sillín (hacia arriba), pero raramente ajustaremos el manillar.



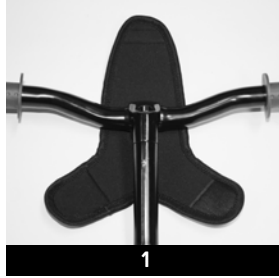
### COLOCACIÓN DEL MANILLAR EN LA HORQUILLA DELANTERA

Retira el plástico negro protector de la parte inferior del manillar. Desliza el manillar en la horquilla delantera, asegurándote de que el manillar y el perno de sujeción forman un todo, ver fotografía. Coloca el manillar a la altura correcta para el niño, y aprieta el perno en la parte superior. Cuando el manillar esté ajustado con firmeza y a la altura correcta, coloca el protector acolchado.



## PROTECCIÓN ACOLCHADA DEL MANILLAR

El protector acolchado sirve como protección extra y como elemento decorativo. Coloca el protector según se indica en la fotografía 1. El logo tiene que quedar en la parte exterior delantera del manillar. Dobra el extremo superior hacia abajo como se indica en la fotografía 2. Dobra el extremo izquierdo, como indica la fotografía 3, y únelo con el velcro. Dobra el extremo derecho como indica la fotografía 4, y sujétalo también con el velcro.



## AJUSTE DEL SILLÍN

Desbloquea la abrazadera del sillín tirando de la palanca hacia ti, como indica la fotografía. Determina la altura del sillín y empuja la palanca hacia el cuadro de la bici. En caso de que el sillín no quede bien sujeto cuando la palanca esté cerrada, haz lo siguiente: desbloquea la palanca, gira la tuerca redonda que está enfrente de ella en el sentido de las agujas del reloj y vuelve a cerrar la palanca. Si el sillín sigue quedando flojo, gira la tuerca redonda otra vez para apretarla más.

## ALTURA CORRECTA DEL SILLÍN

El sillín está a la altura correcta cuando el niño llega al suelo con sus talones. Si el sillín está demasiado bajo en el modo triciclo, los talones tienden a tocar el eje trasero. Y si está demasiado bajo en modo bicicleta, el niño arrastrará los pies. Así que asegúrate de que el sillín no está demasiado bajo.

## PEGATINAS

La bicicleta Trybike viene con un set de pegatinas. Elige las que más te gusten y pégalas en la bicicleta. Coloca la pegatina ovalada con el logo de Trybike en la parte delantera, en el manillar, justo encima de la horquilla. Las pegatinas con el nombre de Trybike se colocarán a ambos lados de la barra de la bicicleta.

## MANTENIMIENTO

Comprueba regularmente que todas las partes de la bicicleta están en buen estado, sin daños y que son seguras, prestando especial atención al manillar, horquillas, ruedas y sillín. Asegúrate de realizar una comprobación minuciosa 14 días después del montaje.

### RUEDAS

Recomendamos que se inflen todas las ruedas aproximadamente de 30 psi a 35 psi (de 2.0 a 2.4 bar). Debes ser capaz de presionar un poco la rueda con tu pulgar. No inflés demasiado las ruedas. **Nunca excedas de 35 psi porque el neumático podría reventar.**

Revisa periódicamente los neumáticos y ruedas para comprobar que no tengan daños y que la presión es correcta.

### LIMPIEZA

Para limpiar la bicicleta Trybike, utiliza detergente para lavado de coches, agua tibia y un paño suave.

### LUBRICACIÓN

Lubrica ligeramente, con aceite para bicicletas, los ejes, la dirección y los cojinetes de las ruedas.

### ALMACENAJE

Guarda la bicicleta Trybike en un sitio seco, cálido y bien ventilado. No la guardes al aire libre o en un lugar húmedo y frío.

Este producto cumple con los siguientes requisitos de seguridad de juguetes:

EN 71 y CE

## GARANTÍA

Diseñar nuestras bicicletas llevó mucho tiempo, y cada Trybike está fabricada con el máximo cuidado y atención. Cada Trybike se comprueba de forma individual, pero aun así puede aparecer algún error de fabricación. Por esta razón la bicicleta Trybike cuenta con una garantía de 2 años, a partir de la fecha de compra, para cubrir cualquier defecto de fabricación. Repararemos o reemplazaremos la Trybike de forma gratuita durante estos 2 años si apareciera algún defecto de fabricación. Si tienes algún problema con tu bicicleta Trybike, por favor ponte en contacto con el establecimiento donde la adquiriste.

Esta garantía es válida solamente para el comprador original que adquirió el producto nuevo a un distribuidor autorizado de nuestras bicicletas, así que asegúrate de guardar y mantener una copia de tu recibo de compra.

La garantía quedará anulada si la bicicleta Trybike se modifica de alguna manera, si el problema es debido al desgaste normal por el uso, si se compró de segunda mano, o si ha sido utilizada incorrectamente o sin seguir las indicaciones de mantenimiento.

Por favor, contacta con nosotros si tienes cualquier problema con tu Trybike, porque siempre te podremos ayudar, incluso si la garantía ya no es válida. Hemos diseñado la Trybike de manera que todas sus piezas se puedan reparar, y también se puedan pedir por separado. Haremos todo lo posible para garantizar que los niños puedan disfrutar de la bicicleta Trybike tanto tiempo como sea posible.

Tus derechos pueden variar según el país.

