

# WIJ ZIJN PIM EN ALEX, VAN CO&CO



HEEL VEEL PLEZIER MET JE TRYBIKE  
EN LAAT ONS WETEN WAT JE ERVAN VINDT!



CO&CO BV, KONING LODEWIJKLAAN 40C, 7314 GG APELDOORN, THE NETHERLANDS  
+3155 5222863, WWW.COANDCO.NL, INFO@COANDCO.NL

We zijn broers en gek op fietsen. Naast fervente fietsers zijn we al 10 jaar importeur van leuk speelgoed en met name speelgoed op wielen waaronder ook loopfietsen. In 2014 zijn we begonnen met het ontwikkelen van een eigen loopfiets en hebben we al onze kennis als importeur en fietser gebruikt voor het ontwerpen van de Trybike. Wij hebben met veel plezier een perfecte loopfiets ontworpen die lang meegaat, sterk is en er stoer uitziet. Eigenlijk hadden wij dit als kind ook gewoon willen hebben.

## ⚠️ WAARSCHUWINGEN!

- Montage alleen door volwassenen!
- Lees eerst de gehele montage handleiding, alle waarschuwingen en onderhoudsinstructies.
- Het niet goed lezen of volgen van deze handleiding kan leiden tot incorrecte montage en/of schade aan de Trybike en kan dus gevaarlijk zijn tijdens gebruik.
- Verwijder alle zakken, verpakings- en beschermmaterialen voordat de fiets wordt gebruikt door kinderen.
- De Trybike is niet geschikt voor kinderen zwaarder dan 35 kg.
- Laat kinderen de juiste bescherming dragen bij het rijden op een Trybike. Gebruik een goedgekeurde veiligheidshelm en dichte schoenen. Gebruik bij voorkeur ook handschoenen, elleboog- en kniebeschermers, een lange broek en bovenkleding met lange mouwen.
- Laat kinderen de Trybike alleen gebruiken onder toezicht van een volwassene.
- Laat kinderen altijd voor je rijden en niet achter je.
- Controleer regelmatig, en zeker 14 dagen na de eerste montage, of alle onderdelen nog goed vast zitten en niet beschadigd zijn. Let hierbij met name op het stuur, de wielen en het zadel.
- Indien de Trybike op de een of andere manier is beschadigd, gebruik de Trybike niet voordat deze is gerepareerd door een erkende dealer van Trybike.
- Laat niet meer dan één kind tegelijk op de Trybike.
- Leg aan kinderen vooraf goed uit hoe zij met de voeten de Trybike kunnen afremmen en stoppen.
- Laat kinderen de Trybike nooit gebruiken op de openbare weg, in gebieden waar auto's zijn, op hellingen, op trappen, op en bij bruggen, in de buurt van water (zoals zwembaden, rivieren, vijvers, sloten, kanalen) of op andere plekken die gevaarlijk kunnen zijn.
- Gebruik de Trybike niet in het donker of in de schemering.
- Gebruik de Trybike niet op het strand, in de buurt van zout water of op wegen met strooizout. Mocht de Trybike toch met zout in contact komen spoel de Trybike dan ruimschoots af met water.
- Bewaar deze gebruiksaanwijzing en veiligheidsvoorschriften voor toekomstig gebruik.
- Co&Co BV is niet verantwoordelijk voor verwondingen en/of incidenten die ontstaan door het gebruik van een Trybike. De koper aanvaardt het risico van activiteiten die met de Trybike worden beoefend.



## MONTAGE VAN DE TRYBIKE

We hebben de Trybike alvast gedeeltelijk in elkaar gezet. We hadden hem eigenlijk helemaal voor je in elkaar willen zetten maar dan werd de doos zo groot en dan wordt het transport zo duur. Dat is niet leuk voor het milieu en ook niet leuk voor de postbode.

## WAT ZIT ER IN DE DOOS?

- Frame met voorvork eraan vast
- 2 x wiel (vanwege veiligheidsvoorschriften zonder ventieldopjes)
- 2 x korte as voor wielen met elk 2 zwarte nylon bussen en 2 dopmoeren
- Zadel met zadelpen
- Stuur met stuurpen
- 2 x handvat
- Stickerset
- 1 x inbussleutel en 2 x steeksleutel
- Trybike gebruiksaanwijzing



## PLAATSEN VAN HET VOOR- EN ACHTERWIEL IN HET FRAME

Het voor- en achterwiel zijn hetzelfde en worden op de dezelfde manier gemonteerd. Plaats de lange zwarte nylon bussen in het wiel waarbij het smallere deel van de bus in het lager van het wiel steekt. Plaats het wiel met de nylon bussen tussen de voorvork zodat de gaten van de voorvork precies in lijn liggen met de gaten van de bussen. Steek de as door de voorvork, de bussen en het wiel. Voordat je de as er helemaal doorheen drukt, doe aan één zijde de ringen op de as en draai de moer een aantal slagen vast. Druk de as volledig door het gat, plaats de ringen en draai aan de andere zijde de andere moer op de as. Draai beide moeren gelijktijdig aan en controleer of het wiel soepel ronddraait.



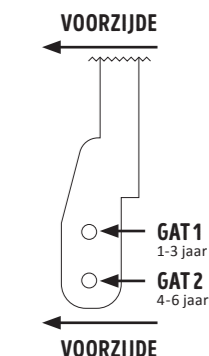
## UNIEKE INSTELBARE HOOGTE EN LENGTE VAN DE WIELPOSITIES

De Trybike heeft een uniek systeem om de fiets aan te passen aan de ontwikkeling en de grootte van kinderen. Voor elke fase van je kind is er een perfecte afstelling van de positie van de wielen.

LET'S PLAY  
OUTSIDE

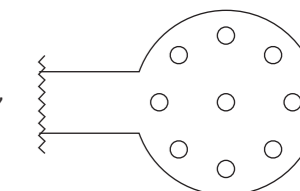
## HOOGTE VAN HET VOORWIEL

In de voorvork zitten 2 posities voor het plaatsen van het wiel. Gat 1 zorgt dat de fiets lager wordt. Indien je kind klein is of met de driewiel optie begint, dan is dit de beste positie. Als je kind wat groter is, kan het wiel in gat 2 en komt de Trybike in de hoogste stand.



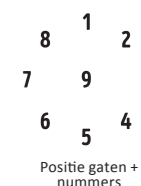
## HOOGTE EN POSITIE ACHTERWIEL

De achtereervork heeft een 9 posities voor het positioneren van het achterwiel. Hiermee kun je de wielbasis verkorten, verlengen en verhogen of verlagen. Gat 1 zet de fiets in de laagste stand, gat 5 in de hoogste stand, gat 3 heeft de langste wielbasis en is ideaal voor de driewielstand, gat 7 geeft de kortste wielbasis, waardoor de Trybike nog wendbaarder wordt.



Als driewieler, gebruik dan:

- Beginnend: voor gat 1, achter gat 1 (dit is de laagste stand)
- Gevorderd: voor gat 1, achter gat 3 (dit geeft meer ruimte voor de voeten t.o.v. de lange as)

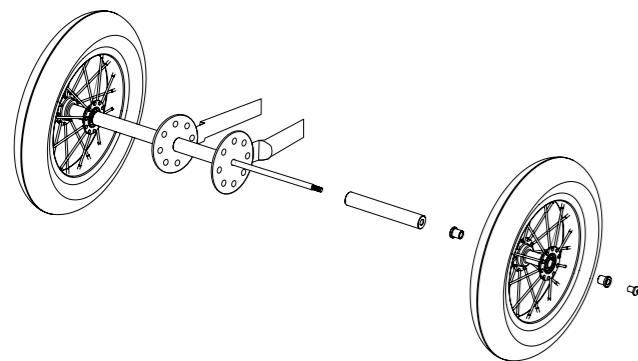


Als tweewieler, gebruik dan:

- Beginnend: voor gat 1, achter gat 1 of 9 (afhankelijk van grootte kind)
- Gevorderd: voor gat 1, achter gat 9 (gewone afstand tussen wielen)
- Zeer behendig: voor gat 1, achter gat 7 (kortere afstand tussen wielen en daardoor nog wendbaarder)
- Gevorderd en groot: voor gat 2, achter gat 5 (extra hoge stand)

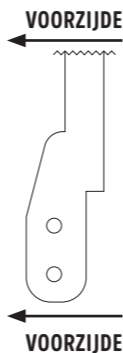
## MONTEREN VAN LANGE ACHTERAS EN ACHTERWIELEN (BIJ AANKOOP TRIKEKIT)

Haal de onderdelen van de lange as, let op: één moer is vastgezet en slechts één moer kan worden losgedraaid. Steek de korte zwarte busen in de wielen, waarbij het smallere deel van de bus in het lager van het wiel schuift. Schuif één wiel met de busen over de as naar de vaste moer die op de lange as zit. Schuif vervolgens een lange aluminium pijp over de as naar het wiel. Plaats de korte aluminium pijp tussen de achternok en steek de lange as met het wiel aan de linkerkant van de rijder door de gaten van de achternok en door de pijp die tussen de achternok zit. Schuif vervolgens de andere lange aluminium pijp over de rechterkant van de lange as en daarna het andere wiel met de busen. Plaats de moer op de as, draai die aan en controleer of de wielen soepel ronddraaien. Draai de moer niet te vast maar ook zeker niet te los want anders komt die weer los. Ter controle, de moer die vast zit aan de as moet aan de linkerkant van de rijder en de moer die vastgedraaid kan worden moet aan de rechterkant van de rijder. Bewaar de korte as in de bijgeleverde zak zodat je in de toekomst de driewieler kunt ombouwen naar een tweewieler.



## PLAATSEN VAN STUUR IN VOORVORK

Haal de zwarte plastic beschermkap van de onderzijde stuurpen. Schuif de stuurpen in de voorvork, zorg hierbij dat de stuurpen en de schuine klembout één geheel vormen, zie foto. Let op: zorg dat de platte onderkant van de voorvork naar voren wijst, waarbij de wielas aan de voorkant zit, zie tekening. Zet de stuurpen op de juiste hoogte voor je kind en draai het stuur aan d.m.v. de inbusbout bovenin het stuur.



## ZADEL AFSTELLEN

Ontgrendel de snelkoppeling van het zadel door de hendel naar je toe te trekken, zie foto. Bepaal de hoogte van het zadel en zet de snelkoppeling weer vast. Mocht het zadel nog wat los zitten als de snelkoppeling is gesloten stel deze dan als volgt af: ontgrendel de snelkoppeling, draai de ronde “moer” tegenover de hendel aan en sluit de snelkoppeling weer. Mocht het zadel nog steeds wat los zitten draai de ronde “moer” nog wat vaster.

## JUISTE ZADELHOOGTE

De hoogte van het zadel is het beste als je kind op het zadel zit en nog net met de hakken de vloer kan raken. Staat het zadel te laag, dan komen ze in de driewielstand met de hakken tegen de achteras en in de tweewielstand gaan ze een beetje slepen met de voeten. Zet het zadel dus zeker niet te laag.

## PLAATSEN STICKERS

De Trybike wordt geleverd met een set stickers. Je kunt zelf kiezen welke stickers je het leukst vindt en die op de Trybike plakken. Plaats de ovale Trybike logo sticker aan de voorzijde van de loopfiets, boven de voorvork. Plaats de langwerpige stickers aan de zijkant van het frame.

## ONDERHOUD!

Controleer regelmatig, en zeker 14 dagen na de eerste montage, of alle onderdelen nog goed vast zitten en niet beschadigd zijn. Let hierbij met name op het stuur, de wielen en het zadel.

## BANDEN

Wij adviseren voor alle banden een spanning van circa 30 PSI (2,0 bar) tot max 35 PSI (2,4 bar). Dit is een spanning waarbij je de band nog wat in kan drukken met je duim. Pomp de band in ieder geval niet te hard op. **Niet harder dan 35 PSI. Hiermee riskeer je namelijk een klapband.**

Controleer regelmatig de banden en wielen op schade en op een juiste bandenspanning.

## REINIGEN

Eventueel reinigen van de Trybike kan met een autowasmiddel, lauwwarm water en een zachte doek.

## SMEREN

Smeer de assen en de lagers van de wielen met gewone fietsolie.

## BEWAREN

Bewaar de Trybike in een droge, warme en geventileerde ruimte op kamertemperatuur en zeker niet buiten of in een vochtige schuur en bewaar het niet in een extreem warme of koude ruimte. Bewaar de korte as of lange as in de bijgeleverde zak wanneer deze niet worden gebruikt.


## GARANTIE

Wij hebben veel tijd en zorg besteed aan het ontwerp en de fabricage van de Trybikes. Elke Trybike wordt gecontroleerd maar desondanks kunnen er soms toch fabricagefouten zijn. Daarom heeft de Trybike een fabrieksgarantietermijn van twee jaar na datum van aanschaf op alle fabricagefouten. We repareren of vervangen binnen deze termijn kosteloos de Trybike op die eventuele fabricagefouten. Indien er een probleem is met de Trybike ga dan naar de (web)winkel waar je de Trybike hebt gekocht.

Onze garantie is geldig voor de eerste koper die het product nieuw bij een erkende dealer van onze producten heeft gekocht. Bewaar je aankoopbewijs dus.

Waarschijnlijk kom je niet in aanmerking voor deze garantie als je de Trybike op de een of andere manier hebt veranderd, het probleem het gevolg is van normale slijtage of de Trybike niet op de juiste manier is gemonteerd, gebruikt en/of onderhouden.

Mocht er iets zijn met je Trybike, neem dan altijd contact met ons op. We kunnen je namelijk altijd helpen, ook als je garantie niet meer geldig is. De Trybike is zo ontworpen dat we alles kunnen repareren en je elk onderdeel ook los kunt bestellen. Wij doen er alles aan om kinderen zo lang mogelijk van de Trybike te laten genieten. De rechten die je hebt, kunnen overigens per land verschillen.

Dit product voldoet aan de volgende speelgoed veiligheidseisen: AS/NZS ISO 8124, EN 71 en 



# GEBRUIKSAANWIJZING

**TRYBIKE**  
**STEEL**



## VEEL PLEZIER MET DE TRYBIKE!

Bedankt voor het kopen van een originele Trybike. We wensen je kind veel plezier en avontuur met de nieuwe loopfiets.

De Trybike is door kinderen vanaf circa 2 jaar te gebruiken. Mocht je de Trike Kit optie erbij hebben gekocht dan kan je de Trybike als driewieler al vanaf circa 15 maanden gebruiken.

De Trybike is misschien wel het leukste en beste speelgoed dat je een kind kunt geven.

Met de Trybike ontwikkelen kinderen al spelend namelijk hun motoriek en evenwicht. Vaardigheden die ze later ook nodig hebben om goed te kunnen fietsen.

De unieke voetensteun van de Trybike leert je kind nog beter te balanceren. Sterker nog, je kind heeft later geen zijwielen meer nodig op een gewone fiets.

Veel plezier en nogmaals bedankt voor je aankoop.